



# La Maison Bleue et les politiques gouvernementales : Favoriser la résilience chez les femmes migrantes durant la grossesse, la période postpartum et la petite enfance

Université   
de Montréal

  
**SHERPA**  
Recherche. Immigration. Société.

---

Lisa Merry, inf. PhD  
Sarah Pisanu  
Anne-Marie Bellemare, TS, MA  
Thalia Aubé, inf. MSc(A)  
16 mai 2019

  
LA  
MAISON  
BLEUE



**McGill**

Ingram School  
of Nursing

# Plan de la présentation

- Les réalités et les défis des familles migrantes
- La Maison Bleue
- Projet de recherche: « La Maison Bleue et la résilience des mères récemment arrivées au Canada »
- Les politiques gouvernementales
- Discussion

# Les réalités et les défis liés à l'enfantement dans le contexte de l'immigration

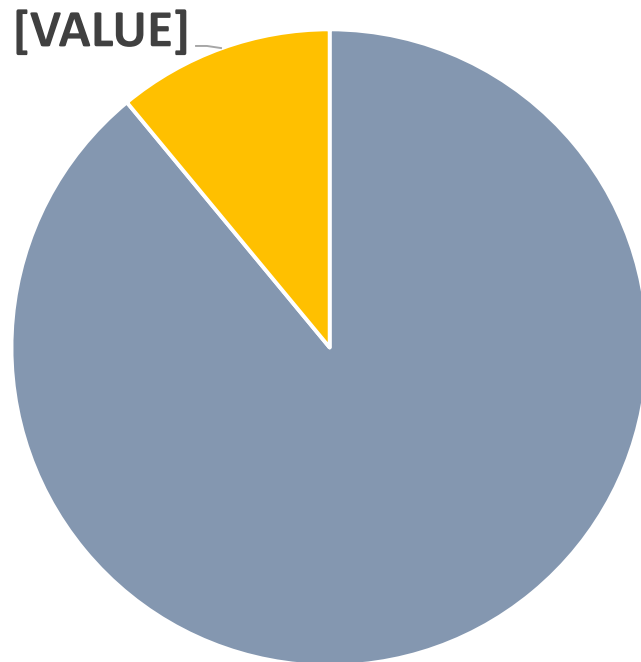
	Réfugiés	Demandeurs d'asile	Immigrants	Canadien d'origine
Revenu annuel < \$30, 000	78%	94%	50%	16%
≤ 12 années de scolarité (mère)	57%	55%	32%	22%
Ne vit pas avec un époux/conjoint	25%	36%	10%	15%
1 <sup>re</sup> accouchement au Canada	70%	91%	76%	53%
Barrières linguistiques	55%	56%	45%	---
N'a pas de famille au Canada	53%	55%	23%	---

# Les réalités et les défis liés à l'enfantement dans le contexte de l'immigration

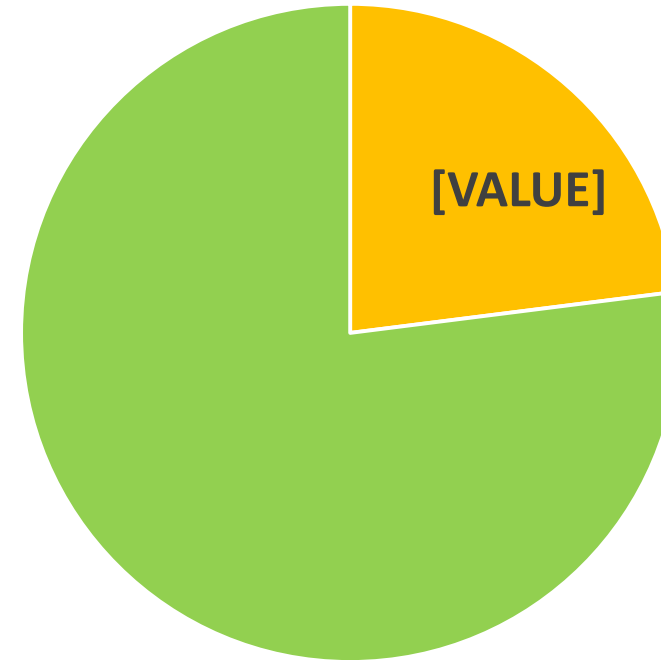
	Réfugiés	Demandeurs d'asile	Immigrants	Canadien d'origine
Soutien social limité	9%	16%	11%	2%
Diminue les portions ou saute des repas par manque de revenus	4%	18%	3%	< 1%
Ne connaissait pas le 911	15%	23%	14%	3%
Symptômes de dépression postpartum (4 mois post naissance)	17%	23%	14%	7%

# Les réalités et les défis liés à l'enfantement dans le contexte de l'immigration

**ont reçu des soins  
prénataux tardifs**

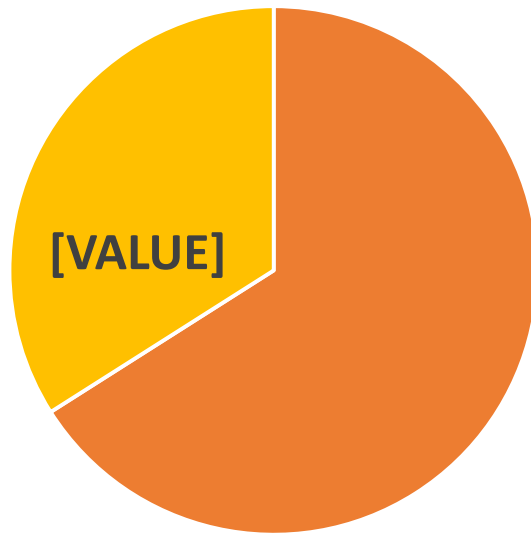


**ont fait face à des obstacles dans  
l'accès aux services et soins de  
santé pendant la grossesse**



# Les réalités et les défis liés à l'enfantement dans le contexte de l'immigration

ont déclaré ne pas avoir  
reçu suffisamment  
d'information sur...



- La grossesse (nutrition, soins, changements...)
- À quoi s'attendre durant le travail et l'accouchement
- Leur propre santé et rétablissement après la naissance
- Développement et santé de l'enfant
- Qui contacter si elles ont des questions à propos de la santé de leur bébé

# Les réalités et les défis liés à l'enfantement dans le contexte de l'immigration

- L'adaptation aux différents/es
  - façons d'élever des enfants
  - systèmes d'éducation, de santé, et d'aide sociale à l'enfant
- Expériences de discrimination
- Défis liés au rétablissement (emploi, logement, immigration)

# La Maison Bleue



Périnatalité sociale  
et  
petite enfance

Un centre de périnatalité dont la mission est de **réduire les inégalités sociales** et **favoriser le développement optimal des enfants**, du ventre de leur mère jusqu'à l'âge de 5 ans.

Vulnérabilité

Les facteurs de vulnérabilité comprennent: **grossesse non désirée, isolement, problème de santé mentale, abus, négligence et violence familiales, immigration récente, difficulté d'adaptation et toxicomanie.**



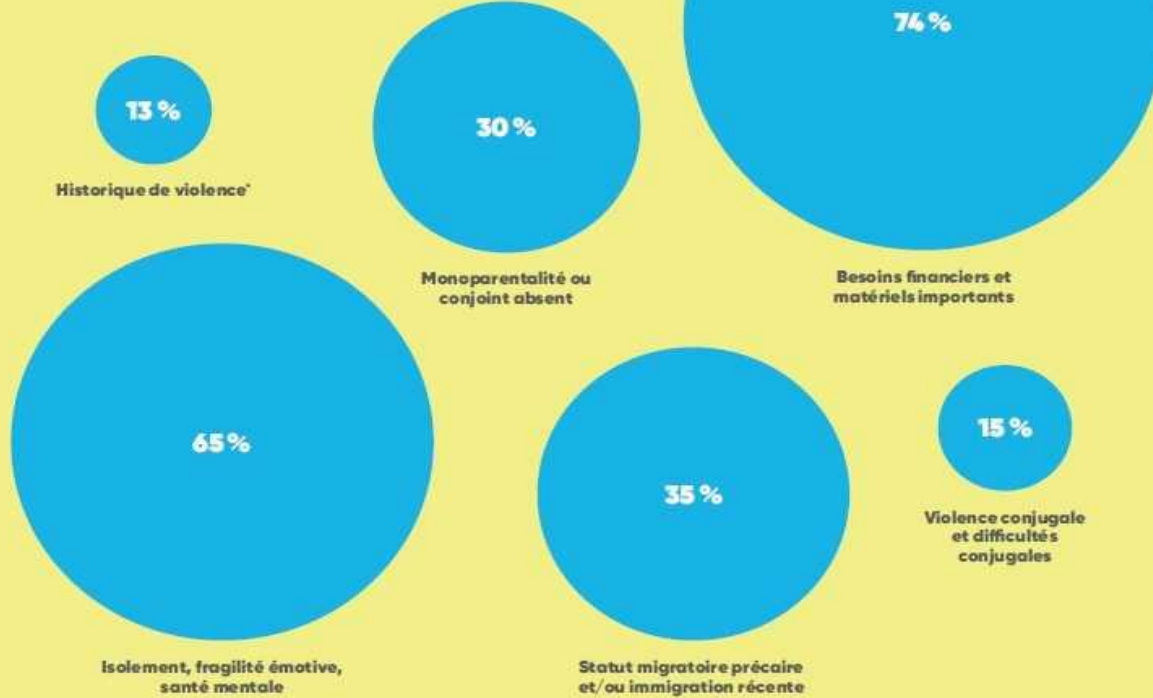
# Les liens avec la communauté



# La réalité des familles suivies

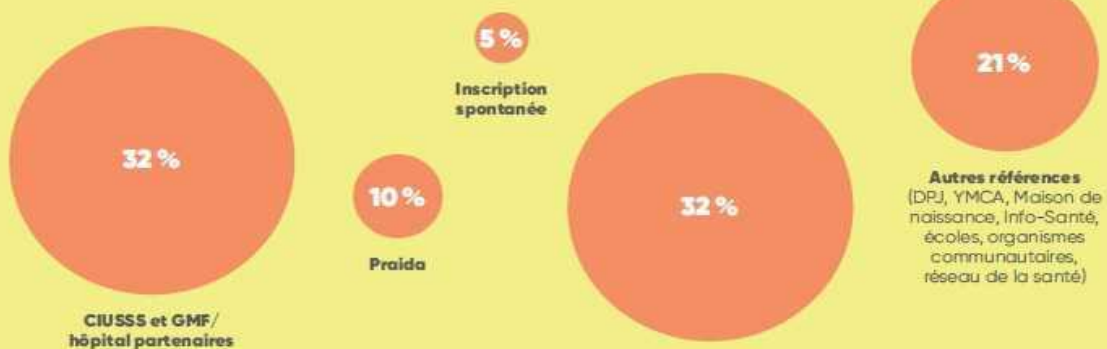
## PRINCIPAUX BESOINS ET DIFFICULTÉS IDENTIFIÉS EN DÉBUT DE SUIVI, TEL QU'EXPRIMÉ PAR LES FAMILLES

1<sup>er</sup> avril 2018 au 31 mars 2019



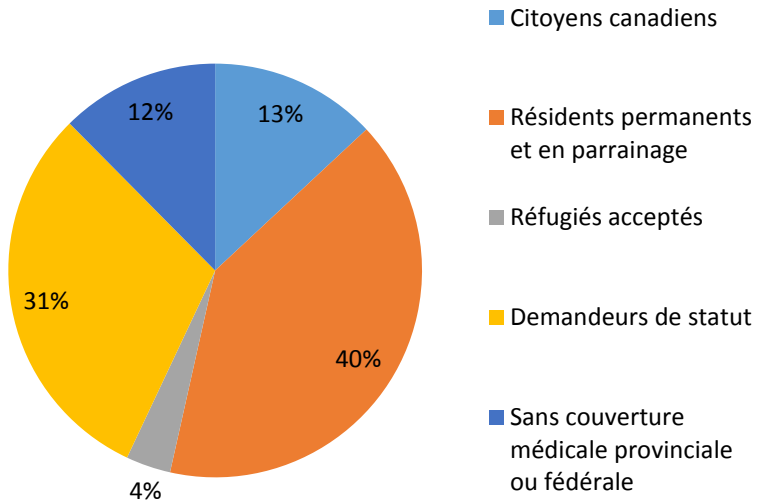
## PROVENANCE DES NOUVELLES RÉFÉRENCES

1<sup>er</sup> avril 2018 au 31 mars 2019

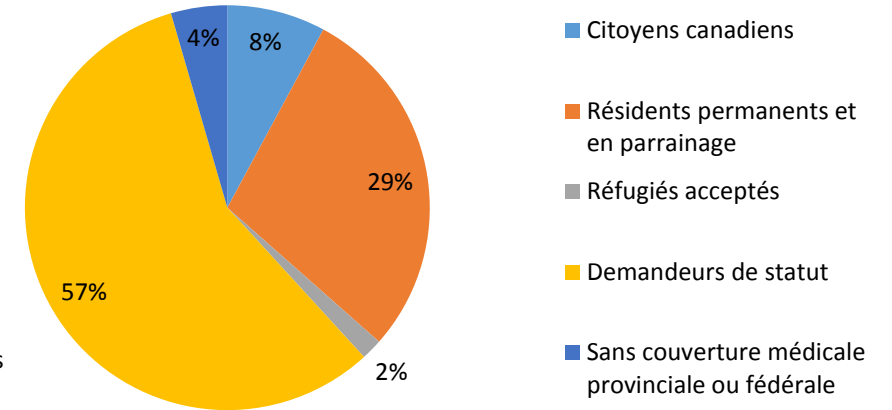


# La réalité des familles suivies

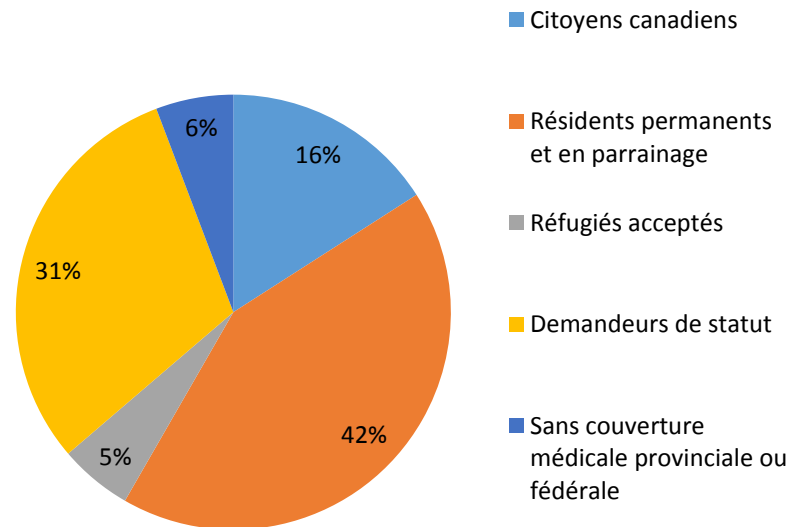
## CDN



## STM



## PEX



# Projet de recherche

- 1) Quels sont les facteurs protecteurs chez les mères migrantes récemment arrivées au Canada?
- 2) Comment est-ce que La Maison Bleue contribue à la résilience des mères migrantes récemment arrivées au Canada?

# Projet de recherche



- Ethnographie ciblée
- Entrevues et observation participante
- 24 participantes (9 interviewées, 17 observées)
  - Divers statuts d'immigration
  - Pays d'origine: Bangladesh, Saint-Lucia, Mexique, Maroc, République démocratique du Congo, Cameroun, Érythrée, Pakistan, Inde, Sri Lanka et Algérie
- Analyse thématique

# Projet de recherche: Facteurs protecteurs

- Soutien familiale (locale et transnationale)

*“[Ma mère et moi] parlons presque à tous les jours, et maintenant avec WhatsApp, nous faisons du Facetime tout le temps... donc c’est plus facile, et c’est gratuit... elle est loin, mais elle est une bonne source de soutien.”*

- Préservation des traditions, la langue, leur religion et leur identité

*“Nous essayons de maintenir nos traditions.. Nous parlons en arabe... c’est important pour eux [mes enfants] lorsqu’ils retournent en Maroc qu’ils soient capables de communiquer et de comprendre.”*

- Les enfants comme source de motivation

*“C’était vraiment difficile, mais je me débrouille... je me dis, il y a des choses qui me donnent de la force et c’est pour une bonne cause... et c’est quoi cette cause? C’est pour mes enfants.”*

# Projet de recherche: Facteurs protecteurs

- L'autodétermination

*“Je me suis bien adapté, mon français s’est amélioré, j’ai mon permis de conduire... je suis plus autonome qu’auparavant quand j’ai dû attendre que mon mari m’aide pour tout. Maintenant je suis bien.”*

*“Je comprenais l’anglais mais c’était un problème... beaucoup de problèmes... Ensuite je suis allée à l’école j’ai pris des cours de langue pendant 2 à 3 mois...je me suis développée. Maintenant tout va bien. ”*

- Attitude positive

*“Pour rester en bonne santé je souris tout le temps, voilà mon secret... Même si vous êtes en colère, vous devez rester calme et juste relaxer....Demandez-vous: qu’est-ce que je peux faire? Gardons le sourire pour surmonter les difficultés... donc pour moi c’est mon attitude.”*

# Projet de recherche: La Maison Bleue

- Un espace sécurisant

*“C’est un endroit vraiment simple et agréable... les gens, la sage-femme, les médecins, tous les travailleurs sociaux, ils vous aident du fond de leur cœur. Ils font de leur mieux pour vous aider. C’est un endroit vraiment plaisant et j’ai de la chance d’être ici à La Maison Bleue.”*

*“Vous pouvez toujours appeler, il vous suffit de téléphoner, ils vous refusent jamais et ils sont toujours là pour vous aider selon vos besoins.”*

*“Je ne connaissais personne, même pas des femmes de mon pays, mais grâce à La Maison Bleue, j’ai pu en rencontrer d’autres mères. ”*

- Soins holistiques

*“Ils essaient toujours de vous aider avec tout... ils ont toujours une solution ou ils essaient d’en trouver une.”*

*“Un membre du personnel m’a amené avec une autre client dans le métro et a expliqué comment cela fonctionnait.”*



# Projet de recherche: La Maison Bleue

- L'empowerment

*“[La sage-femme] m’a beaucoup aidée, elle m’a expliqué où aller pour l’accouchement, comment me préparer... et aussi comment faire pour avoir le certificat de naissance... comment obtenir un passeport pour le bébé... et beaucoup d’autres choses. Elle m’a donné beaucoup d’informations, et donc maintenant je peux faire les choses moi-même”*

# Politiques favorisant la résilience



- Résidents permanents

(immigrants économiques, famille parrainée et réfugiés)

- Accès aux soins, système d'éducation, garderies subventionnés, allocations familiales, l'emploi, logements subventionnés... comme les citoyens canadiens

- Cours de francisation

- Demandeurs d'asile

- Cours de francisation
- Accès au travail
- Accès aux écoles
- Accès aux logements
- Allocations familiales
- Accès aux soins  
(Programme Fédéral de Santé Intérimaire)

# Politiques favorisant la résilience... mais le contexte n'est pas toujours aidant

- Francisation → manque des places
- Accès au travail → pas d'accès aux garderies subventionnés pour les demandeurs d'asile
- Accès aux logements → Très cher (surtout pour les demandeurs d'asile qui n'ont pas d'accès aux appartements subventionnés)
  - Risque d'exploitation (instabilité et manque de connaissance des lois du logement)
  - Allocation logement, HLM / Coop

# Politiques favorisant la résilience... mais le contexte n'est pas toujours aidant

- Allocations familiales
  - critères d'éligibilité ambigus pour les demandeurs d'asile
  - complications administratives (deux niveaux de gouvernement)
- Accès aux soins
  - Trois mois du délai de carence (résidents permanents)
  - Système difficile à naviguer
  - PFSI pas toujours accepté/connu par les médecins
  - Demandeurs d'asile ne sont pas calculés dans les quotas des médecins de familles
  - Accès aux interprètes limités
  - Méconnaissance des programmes gouvernementaux qui couvrent les déplacements pour raisons médicales et thérapeutiques



[Lisa.merry@umontreal.ca](mailto:Lisa.merry@umontreal.ca)

[sarah.pisanu@maisonbleue.info](mailto:sarah.pisanu@maisonbleue.info)